



## Spezielle Wärmespender

Histor. Wärmespender - Sammlung Brigitte & Achim Werner

# Spezielle Wärmespender für Bauch, Rücken, Fuß, Hand, für die Reise und...

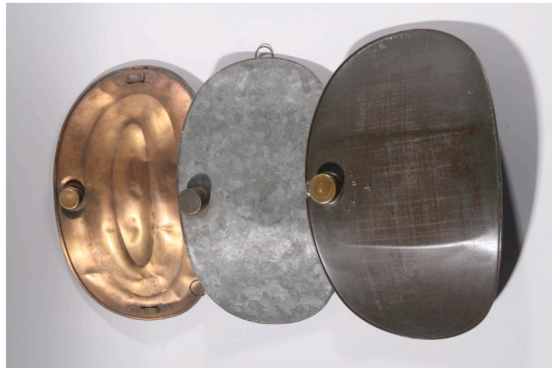
Schon immer versuchte man mit lokaler Wärmeanwendung auch heilsame ,schmerzlindernde oder entspannende Wirkungen zu erzielen. Dazu wurden vor allem im 19. Jhdt. sogenannte "Leibwärmer" oder Bauch-und Rückenwärmflaschen konstruiert. Natürlich in verschiedenen Größen ,angepasst an die jeweilige Leibesfülle. Sie haben Befestigungsösen und wurden mit einem Gürtel umgebunden. Etwas skuril mutet der Halswärmer bzw. "Überall-Wärmer" an, eine Erfindung um 1905 aus Sachsen. Auch ein Herzwärmer war im Gebrauch. Ein chinesischer Handwärmer sieht eigentlich wie ein Teetopf aus, ist in China aber bis heute mit Wasserfüllung oder als Kohlestövchen üblich.

Eine Besonderheit sind tragbare Wärmespender oder Fußwärmer auch für die Reise oder die kalte Kirche. In Frankreich "Chauffrette" genannt. Gefüllt mit heißem Wasser oder Kohleglut ,auch mit einem Petroleumspärbrenner. J.Gauquelin erfand 1892 den Wärmespender mit Bariumsalzfüllung, Vorteil geschlossenes System, immer benutzbar, hygienisch, kurz im heißen Wasser aufgewärmt haben sie eine lange Wärmehaltung (bis 16 Stunden).

Umschlagbild: Moine oder Prete

Lit: Georg Huber, Wärmflaschen, Wärmesteine, Wärmepfannen 2000  
Homepage [www.chauffrettes.com](http://www.chauffrettes.com)  
Arend de Nobel Van Beddensteen tot Beddenkruik 2009

Fotografiert von Torsten Bergold



**Verschiedene  
Leibwärmer**

Kupfer, oval, geb.  
27x17 cm  
Zinkblech  
Messingverschl.  
27x16 cm  
Zinkblech dunk.  
30x19 cm  
Messingverschl.  
Marke: Krauss

(70,71,72)



**Leibwärmer  
von unten**

Zinkblech  
oval, gebogen  
30x21 cm  
Messingverschl.  
daneben Schild:  
"Prima Qualität"

Deutschland  
19./20. Jhdt.

(73)



**Leibwärmer**

Messing  
gerundet eckig  
Rippung und  
Schmuckstern  
32 x 19 cm

Frankreich  
19. Jhdt.

(74)



**Leibwärmer**

Messing  
gerundet eckig  
Rippung oben  
Verschluß seitl.  
mit Überdruck-  
ventil.

20. Jhdt.

(75)



### **Leibwärmer Marke Krauss**

KRAUSS  
"Stets voll Wasser  
füllen"  
Die "Krauss-Werke"  
werden 1887 von  
Karl Louis Krauss  
als Handwrksbetrieb  
in Schwarzenberg  
Sachsen/Erzgebirge  
gegründet und exis-  
tierten über den  
zweiten Weltkrieg  
hinaus in der DDR.  
Allein im Jahr 1920  
produzierten sie  
über 3 Millionen  
Wärmflaschen.

(72)





### Halswärmflasche

zwei halbrunde Wasserbehälter mit jeweiligem Schraubverschluß werden durch einen Stift verbunden, an versch. Körperregionen anwendbar ca 1942 Deutschland

(89)



### komplett

mit originaler Verpackung und allen Begleitpapieren

(89)

Fernsprecher 2337 Mitteldeutsche Metallwarenfabrik Torganna Pommern-Graubau  
**ERICH FRANK - GLAUCHAU**

**Überall-Flasche** Marsenfelder-Schutz

**Heilige, zerleg- und verteilbare**

**Wärme- u. Kühleflasse zur Bereitung von heißen und warmen Dampfen an allen Körperstellen.**

**Wärmehinweis:**  
 Diese in zwei Abteilungen, nämlich Heiß- und Kälte-Abteilung, bestehende Flasche wird durch einen Stift verbunden und kann durch einen Stift zerlegt werden. Die Heiß-Abteilung wird durch einen Stift verbunden und kann durch einen Stift zerlegt werden. Die Kälte-Abteilung wird durch einen Stift verbunden und kann durch einen Stift zerlegt werden.

**Kältehinweis:**  
 Diese in zwei Abteilungen, nämlich Heiß- und Kälte-Abteilung, bestehende Flasche wird durch einen Stift verbunden und kann durch einen Stift zerlegt werden. Die Heiß-Abteilung wird durch einen Stift verbunden und kann durch einen Stift zerlegt werden. Die Kälte-Abteilung wird durch einen Stift verbunden und kann durch einen Stift zerlegt werden.

**Die bei dieser Flasche enthaltenen Dampfen sind:**  
 1. Dampfen aus Wasser, die durch einen Stift zerlegt werden können. 2. Dampfen aus Öl, die durch einen Stift zerlegt werden können. 3. Dampfen aus Essig, die durch einen Stift zerlegt werden können. 4. Dampfen aus Wein, die durch einen Stift zerlegt werden können. 5. Dampfen aus Bier, die durch einen Stift zerlegt werden können. 6. Dampfen aus Milch, die durch einen Stift zerlegt werden können. 7. Dampfen aus Honig, die durch einen Stift zerlegt werden können. 8. Dampfen aus Zucker, die durch einen Stift zerlegt werden können. 9. Dampfen aus Salz, die durch einen Stift zerlegt werden können. 10. Dampfen aus Pfeffer, die durch einen Stift zerlegt werden können. 11. Dampfen aus Paprika, die durch einen Stift zerlegt werden können. 12. Dampfen aus Chili, die durch einen Stift zerlegt werden können. 13. Dampfen aus Knoblauch, die durch einen Stift zerlegt werden können. 14. Dampfen aus Ingwer, die durch einen Stift zerlegt werden können. 15. Dampfen aus Zimt, die durch einen Stift zerlegt werden können. 16. Dampfen aus Vanille, die durch einen Stift zerlegt werden können. 17. Dampfen aus Nelken, die durch einen Stift zerlegt werden können. 18. Dampfen aus Kardamom, die durch einen Stift zerlegt werden können. 19. Dampfen aus Pfefferminze, die durch einen Stift zerlegt werden können. 20. Dampfen aus Zitronenmelisse, die durch einen Stift zerlegt werden können. 21. Dampfen aus Rosmarin, die durch einen Stift zerlegt werden können. 22. Dampfen aus Thymian, die durch einen Stift zerlegt werden können. 23. Dampfen aus Majoran, die durch einen Stift zerlegt werden können. 24. Dampfen aus Basilikum, die durch einen Stift zerlegt werden können. 25. Dampfen aus Petersilie, die durch einen Stift zerlegt werden können. 26. Dampfen aus Schnittlauch, die durch einen Stift zerlegt werden können. 27. Dampfen aus Dill, die durch einen Stift zerlegt werden können. 28. Dampfen aus Fenchel, die durch einen Stift zerlegt werden können. 29. Dampfen aus Anis, die durch einen Stift zerlegt werden können. 30. Dampfen aus Kümmel, die durch einen Stift zerlegt werden können. 31. Dampfen aus Senf, die durch einen Stift zerlegt werden können. 32. Dampfen aus Meerrettich, die durch einen Stift zerlegt werden können. 33. Dampfen aus Meerrettichwurzel, die durch einen Stift zerlegt werden können. 34. Dampfen aus Meerrettichblätter, die durch einen Stift zerlegt werden können. 35. Dampfen aus Meerrettichstängel, die durch einen Stift zerlegt werden können. 36. Dampfen aus Meerrettichwurzelblätter, die durch einen Stift zerlegt werden können. 37. Dampfen aus Meerrettichstängelblätter, die durch einen Stift zerlegt werden können. 38. Dampfen aus Meerrettichwurzelstängelblätter, die durch einen Stift zerlegt werden können. 39. Dampfen aus Meerrettichstängelwurzelblätter, die durch einen Stift zerlegt werden können. 40. Dampfen aus Meerrettichstängelwurzelstängelblätter, die durch einen Stift zerlegt werden können.

### Originale Beschreibung

ausführliche Gebrauchsanweisung Mitteldeutsche Metallwarenfabrik Erich Frank Glauchau basiert auf einer patentierten Erfindung des Ing. Leupold aus Zwickau 1905

(89)

**Über die wunderbare Heilwirkung der Halsflasse**

Die Halsflasse ist in jeder Jahreszeit in der Hitze des Sommers und in der Kälte des Winters ein unverzichtbares Hilfsmittel für die Heilung aller Halskrankheiten. Sie wird durch einen Stift verbunden und kann durch einen Stift zerlegt werden. Die Heiß-Abteilung wird durch einen Stift verbunden und kann durch einen Stift zerlegt werden. Die Kälte-Abteilung wird durch einen Stift verbunden und kann durch einen Stift zerlegt werden.

**Die bei dieser Flasche enthaltenen Dampfen sind:**  
 1. Dampfen aus Wasser, die durch einen Stift zerlegt werden können. 2. Dampfen aus Öl, die durch einen Stift zerlegt werden können. 3. Dampfen aus Essig, die durch einen Stift zerlegt werden können. 4. Dampfen aus Wein, die durch einen Stift zerlegt werden können. 5. Dampfen aus Bier, die durch einen Stift zerlegt werden können. 6. Dampfen aus Milch, die durch einen Stift zerlegt werden können. 7. Dampfen aus Honig, die durch einen Stift zerlegt werden können. 8. Dampfen aus Zucker, die durch einen Stift zerlegt werden können. 9. Dampfen aus Salz, die durch einen Stift zerlegt werden können. 10. Dampfen aus Pfeffer, die durch einen Stift zerlegt werden können. 11. Dampfen aus Paprika, die durch einen Stift zerlegt werden können. 12. Dampfen aus Chili, die durch einen Stift zerlegt werden können. 13. Dampfen aus Knoblauch, die durch einen Stift zerlegt werden können. 14. Dampfen aus Ingwer, die durch einen Stift zerlegt werden können. 15. Dampfen aus Zimt, die durch einen Stift zerlegt werden können. 16. Dampfen aus Vanille, die durch einen Stift zerlegt werden können. 17. Dampfen aus Nelken, die durch einen Stift zerlegt werden können. 18. Dampfen aus Kardamom, die durch einen Stift zerlegt werden können. 19. Dampfen aus Pfefferminze, die durch einen Stift zerlegt werden können. 20. Dampfen aus Zitronenmelisse, die durch einen Stift zerlegt werden können. 21. Dampfen aus Rosmarin, die durch einen Stift zerlegt werden können. 22. Dampfen aus Thymian, die durch einen Stift zerlegt werden können. 23. Dampfen aus Majoran, die durch einen Stift zerlegt werden können. 24. Dampfen aus Basilikum, die durch einen Stift zerlegt werden können. 25. Dampfen aus Petersilie, die durch einen Stift zerlegt werden können. 26. Dampfen aus Schnittlauch, die durch einen Stift zerlegt werden können. 27. Dampfen aus Dill, die durch einen Stift zerlegt werden können. 28. Dampfen aus Fenchel, die durch einen Stift zerlegt werden können. 29. Dampfen aus Anis, die durch einen Stift zerlegt werden können. 30. Dampfen aus Kümmel, die durch einen Stift zerlegt werden können. 31. Dampfen aus Senf, die durch einen Stift zerlegt werden können. 32. Dampfen aus Meerrettich, die durch einen Stift zerlegt werden können. 33. Dampfen aus Meerrettichwurzel, die durch einen Stift zerlegt werden können. 34. Dampfen aus Meerrettichblätter, die durch einen Stift zerlegt werden können. 35. Dampfen aus Meerrettichstängel, die durch einen Stift zerlegt werden können. 36. Dampfen aus Meerrettichwurzelstängel, die durch einen Stift zerlegt werden können. 37. Dampfen aus Meerrettichstängelwurzel, die durch einen Stift zerlegt werden können. 38. Dampfen aus Meerrettichstängelwurzelstängel, die durch einen Stift zerlegt werden können. 39. Dampfen aus Meerrettichstängelwurzelstängelstängel, die durch einen Stift zerlegt werden können. 40. Dampfen aus Meerrettichstängelwurzelstängelstängelstängel, die durch einen Stift zerlegt werden können.

### "Die wunderbare Heilwkg."

Lobeshymne auf die "Halsflasche" von Dr. Winch im "Naturarzt" Nr. 1, Jhg. 1941

(89)



**Handwärmer  
aus China**

Messing  
22x13 cm  
mit heißem  
Wasser zu füllen

20. Jhd.  
China

(85)



**Handwärmer  
aus China**

Seitenansicht

(85)



**Deckel  
Marke**

Chinesische  
Marke auf dem  
Deckel

(85)



**geöffnet**

(85)



### **Fußwärmer**

Zinkblech  
Messingverschluß  
Messinghaltegriff  
gerippte Oberseite  
23 x 19 cm  
In Tragekiste aus  
Nußbaumholz  
Marke:  
LA MODERNE  
Veuve Guigue, Jovet  
et Cie. Lyon

ca. 1920  
Frankreich

(76)





**Fußwärmer**

Messing  
viereckig  
23 x 21 cm  
Tragekiste fehlt

19. Jhdt.  
Frankreich

(77)



**Marke**

zu Bild links  
Beschriftung:  
Chevalier  
Breveté  
a Paris  
Rue  
Montmartre 140

(77)



**Reisewärm-  
flasche**

Messing  
leicht, flach  
gerippt  
25x14x6 cm

19./20. Jhdt.

(78)



**Marke  
unten**

zu Bild links  
Bodenmarke:  
ELFA

(78)





**Reisewärm-  
flasche**

Messing  
leicht, flach  
gerippt  
29x19x9cm

19. Jhdt.  
Frankreich?

(93)



**Marke  
unten**

zu Bild links  
Bodenmarke  
M G

(93)



### Reisewärmflasche

verchromtes Blech  
Tragegriff Holz  
flach, leicht, gerippt  
20 x 13 x 5 cm  
Bodenmarke  
Lothr.Kreuz CH

19.Jhdt.  
Frankreich

(79)



**Schwere  
Reisewärmflasche**

Messing, grob  
26 x 13 x 5 cm  
auf dem Traktor?

19./20.Jhdt.

(80)



### Chauffrette Stövchen

Fußwärmer für  
Reise u. Kirche  
Messingblech  
für Füllung mit  
spez. Kohle  
Tragegriff  
19x15x5 cm

klein wie ein  
Gebetbuch

19. Jhdt.  
Frankreich

(82)



### Blick in das Innere

Glutkörbchen

(82)



### Luftregler oben

Schmuckprä-  
gung oben um  
den Luftregler  
Marke:  
Girodon &  
Montet Lyon  
Breveté en  
France et  
Etranger  
STOCKER  
SGOG

(82)



**Boîte de tablettes de  
charbon STOCKER**

### Die speziellen Kohletabletten

Charbon  
Stocker  
Foto aus:  
Homepage:  
[www.chauffrette.com](http://www.chauffrette.com)





### **Chauffrette Stövchen**

Fußwärmer  
Holzkiste innen  
mit Blech,  
Stahldeckel und  
-boden  
Tragegriff  
24x16x7 cm

19./20 Jhdt.  
Frankreich

(83)



### **geöffnet**

Petroleum-  
brenner  
regulierbar

(83)



### **Von oben**

Markenschild:

Chauffrette à  
veilleuse per-  
fectionnée  
Paris Depose  
G.Renaut & Cie

(83)



### **Veilleuses Nachtlichte**

Nightlights  
Nachtlichte  
Veilleuses  
Fa. G.A. Glafey  
Nürnberg  
extra fein Nr 14

schwimmbare  
Dochte, die in  
das Öl gelegt  
werden und die  
Flamme tragen.

(94)



**Chaufferette  
J.Gauquelin**

verchromtes  
Blech mit  
Tragegriff  
geschlossenes  
System gefüllt  
mit Barium-  
hydroxid-Octa-  
hydrat.  
26x12x7cm  
J.Gauquelin  
"le plus grand"

ca. 1910  
Frankreich  
(81)



**Unterseite mit  
Marke**

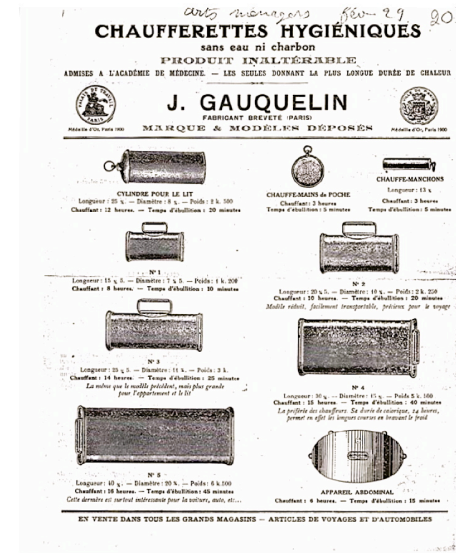
Beschriftung:  
Chaufferette  
hygienique  
sans eau ni  
charbon  
J.Gauquelin  
faire bouille  
l'appareil 25 min  
max. dans l'eau

(81)



**Im Prospekt  
siehe re.**

Chauffant  
14 heures  
pour  
l'appartement  
et le lit



**Prospekt aus  
Art menagers**

J.Gauquelin hat  
dieses Wärme-  
speichersystem  
1892 erfunden,  
wurde mehrfach  
für diese Erfin-  
dung prämiert

Foto von  
ww.chauffrettes  
.com



### Chauffe-Plat J.Gauquelin

ebenfalls von  
J.Gauquelin  
verchromtes  
Blech, gefüllt  
mit Bariumsulfat  
(siehe (81))  
Marke unten  
entfernt

ca 1910  
Frankreich

(86)



### Im Prospekt

Luxusmodell  
welches jeden  
Tisch schmückt  
und geeignet  
für zahlreiche  
Verwendungen.

Foto aus der  
homepage  
[www.chauffrettes.com](http://www.chauffrettes.com)



### Pocket thermique

oval, abgeflacht  
verchromtes  
Eisen, schwer  
2,3 Kg  
gefüllt mit  
Bariumsulfat  
entsprechend  
der Erfindung  
von J.Gauquelin  
Beschriftung:  
TROPICO  
mod. et marque  
déposés  
ca. 1910

(84)



### Mit origin. Sack

Foto aus der  
homepage von  
[www.chauffrettes.com](http://www.chauffrettes.com)



**Herzwärmer**

Zinkblech  
Herzform  
bds.Ösen um  
mit einem Band  
zu befestigen

11x10x2cm

(96)



**von oben**

(96)



**Verschuß zu  
oben**

Marke  
T S

(96)



**Kleiner  
Wärmer**

Zinkblech  
seitl. je eine Öse  
und eine  
gr.Schlaufe in  
der Mitte zum  
befestigen mit  
einem Band

14x9x3cm

(95)





### **Moine oder prete**

spezielle Chauffrette  
die unter das  
Zudeck geschoben  
wurde.

Frankreich :moine

Italien:prete

Holzgestell und

Blechgluttopf

108x24x28cm

kein Original!

Nachbau aus einem

aufgelösten

franz.Schloßmuseum

(97)